

Qué es la

Peste porcina africana



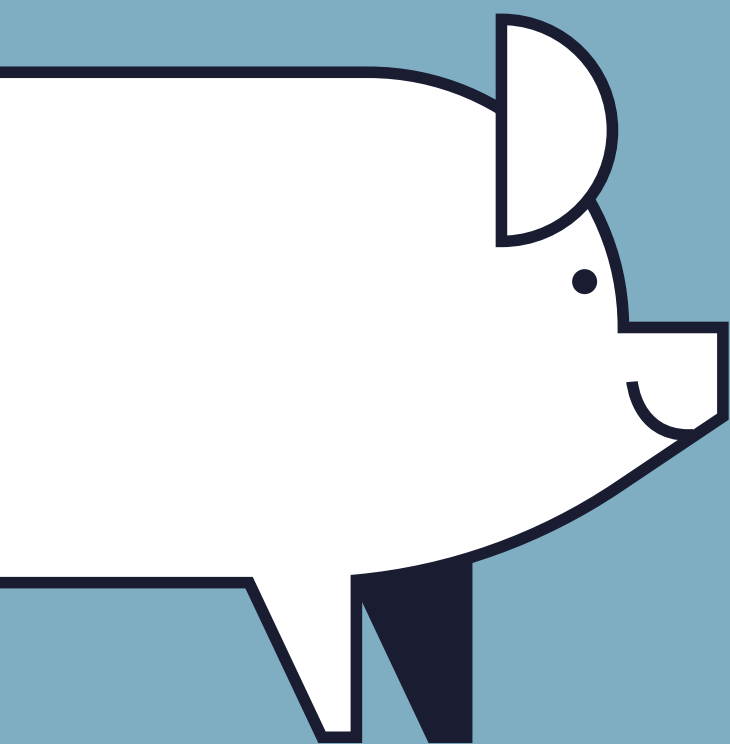
y cómo prevenirla

**Peste
porcina
africana**



La **peste porcina africana** es una enfermedad altamente **contagiosa que afecta a cerdos domésticos y silvestres** y cuyo índice de mortalidad puede alcanzar el 100 %.

Esta devastadora enfermedad porcina se propaga principalmente a través de los seres humanos, pero **no infecta a las personas.**

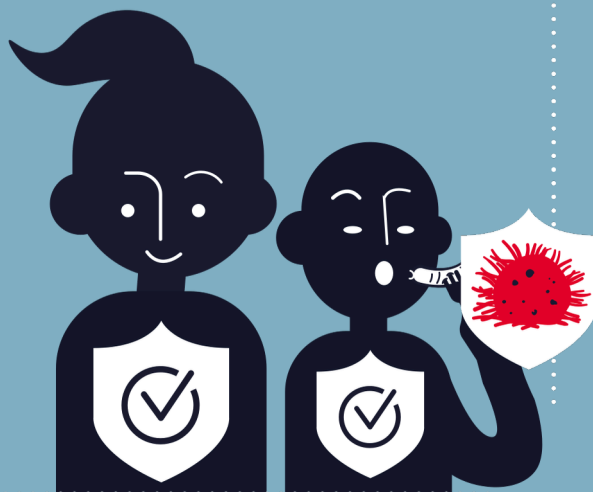


Organización Mundial
de Sanidad Animal



Su **SALUD** no está amenazada por la PPA

Los humanos no se enferman de PPA. La enfermedad no puede ser transmitida a los humanos a través del contacto con los cerdos o por el consumo de productos derivados del cerdo.

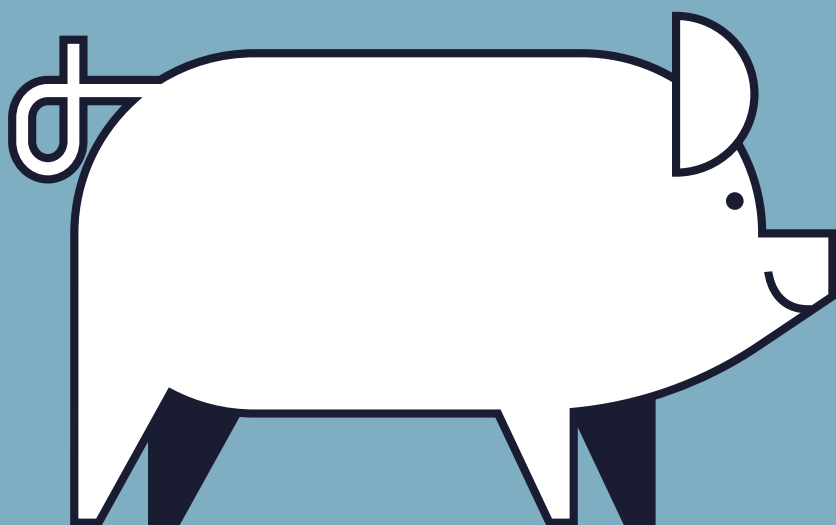


Podrías ser portador del virus

El virus de la PPA es muy resistente. Puede llevarlo en la ropa, los zapatos, el equipamiento y vehículos, si usted ha visitado una zona infectada, o si lleva consigo productos contaminados con la PPA.



Puedes ayudar a detener la propagación



- Evita llevar productos derivados del cerdo cuando viaja o declárelos a las autoridades sanitarias o de aduana
- Mantente alejado de las explotaciones porcinas y de los cerdos salvajes a menos que sea estrictamente necesario
- No alimentes a los cerdos con residuos de alimentos o restos de cocina que contengan productos cárnicos
- Elimina los residuos de alimentos que contengan productos derivados del cerdo en contenedores seguros
- Informa a las autoridades sobre cerdos o jabalíes enfermos o muertos



Reporta todo jabalí muerto o enfermo a las autoridades veterinarias.

Respetar toda prohibición de cazar establecida por las autoridades.

No caces cerdos silvestres si mantiene contacto regular con cerdos domésticos.

Cazadores

Evita transportar una enfermedad letal para los cerdos



Respetar las precauciones generales



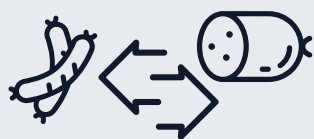
Limpia y desinfecta los equipos *in situ*



Limpia y desinfecta los trofeos de caza antes de abandonar el área



No visites establecimientos porcinos a menos que sea necesario



No compartir productos caseros derivados de su caza ni los utilice para alimentar a animales



Eviscera los jabalís cazados en las zonas de faena designadas en el terreno de caza

No dejes comida para los jabalís

**Peste
porcina
africana**



**Algunas acciones
simples**

**pueden prevenir
la peste porcina
africana**

Explotaciones

porcinas comerciales

**Evita transportar una enfermedad letal
para los cerdos**



Respetar las precauciones generales



**Declara todo
caso sospechoso
(vivo o muerto) a
los Servicios
Veterinarios**



**Asegúrate de que todos
sus trabajadores y visitas
conocen las normas de
bioseguridad**



**Limpia y desinfecta todo
el material y equipo
entrante y saliente del
establecimiento**



**Evita el contacto directo e
indirecto con los jabalíes.
Implementa medidas de
cuarentena para los cerdos
nuevos en su establecimiento**



**No alimentes a sus
cerdos con residuos
no tratados o
deshechos
alimenticios que
contengan carne**



pueden prevenir la peste porcina africana

Reconoce la peste porcina africana

Los signos clínicos incluyen:



La peste porcina africana puede verse como:

- Peste porcina clásica (PPC)
- Síndrome respiratorio y reproductivo porcino (PRRS)
- Erisipela
- Salmonelosis (y otras septicemias bacterianas)
- Enfermedad de Aujeszky (o pseudorrabia)
- Pasteurelisis
- Envenenamiento
- Síndrome de dermatitis y nefropatía porcino (PDNS)

Será necesario confirmar el diagnóstico por prueba de laboratorio

Muestras recomendadas: sangre o suero, órganos, tejidos (como bazo, ganglios linfáticos, amígdalas, pulmones, riñón y médula ósea).

Siga las mejores prácticas con su muestra:



Recolectarla asépticamente y lavarse las manos antes y después de la recolección.



Manejarla con cuidado para evitar la degradación, contaminación o derrame de la muestra.



Empacarla, sellarla y etiquetarla de acuerdo con los requerimientos del laboratorio.



Enviarla al laboratorio de diagnóstico lo antes posible.

Qué hacer si sospecha o confirma la peste porcina africana en una granja



... NOTIFICAR

a las autoridades veterinarias nacionales lo antes posible



... RECOPILAR

información epidemiológica clave sobre la granja y los animales



... PONER EN CUARENTENA

granjas infectadas o sospechosas



... ALERTAR

a los productores vecinos



... EVITAR VISITAR

otras granjas durante al menos 48 horas

**Peste
porcina
africana**



**Algunas acciones
simples**

**pueden prevenir
la peste porcina
africana**

Puedes ayudar a detener la propagación

